



Antik?
Renaissancen in der Ostasiatischen Kunst

Vor rund tausend Jahren erwachte in China eine bis dahin kaum ausgeprägte Begeisterung für die Antike, vergleichbar der Renaissance in Europa einige Jahrhunderte später. Im Zentrum der Aufmerksamkeit standen in Bronze gegossene Ritualgefäße der Shang- und Zhou-Dynastie (16. Jh.–256 v. Chr.), die seit jener Zeit immer wieder bei Ausgrabungen aus antiken Grabstätten zutage traten. Die frühen Meisterwerke des Bronzegusses wurden nun auch in Kunstsammlungen aufgenommen und wissenschaftlich untersucht. Aber auch Kopien und Fälschungen nach Antiken sind seither verbreitet. Die meisten der ausgestellten Werke zeigen allerdings einen eher freien und spielerischen Umgang mit der Formen- und Dekorsprache der Antike. So erleben zum Beispiel archaische Bronzenvorbilder eine überraschende Renaissance in blau-weißem und farbigem Porzellan der Qing-Zeit (1644–1911). Und eine Gruppe japanischer Cloisonné-Arbeiten der Meiji-Zeit (1868–1912) führt vor Augen, dass romantische Rückbezüge auf die chinesische Antike auch außerhalb des Reichs der Mitte keine Seltenheit sind.

Antique?
Renaissances in East Asian Art

Around a thousand years ago, a previously almost non-existent curiosity about antiquity awoke in China, comparable to the Renaissance in Europe a few centuries later. The focus of attention was on bronze ritual vessels from the Shang and Zhou dynasties (16th century–256 B.C.), which since that time have repeatedly come to light in excavations on ancient burial sites. These early masterpieces of bronze casting have fascinated collectors and scholars ever since, but also inspired copyists and forgers. Most of the pieces on display, however, show a rather free and playful approach to the formal and decorative language of antiquity. For example, archaic bronze shapes are experiencing a surprising renaissance in blue-and-white and coloured porcelain from the Qing dynasty (1644–1911). Moreover, a group of Japanese cloisonné works from the Meiji period (1868–1912) demonstrates that romantic references to Chinese antiquity are also not uncommon outside the Middle Kingdom.

亞歐堂 meet
asian art

古董?
東亞美術中的文藝復興

約千年以前，前所未有的博古之趣在中華萌發，堪與幾世紀後歐洲文藝復興相媲美。自此時起，商周鐘鼎彝器（約公元前十六世紀至公元前256年）於古祭禮遺址頻頻出土，博古之趣自然聚焦於這些古彝器。這些早期鑄銅傑作不僅從此令藏家與學者心儀，也啟發了追求古風之仿品與以假亂真之贗品。本館此次展出形式自由，裝飾饒有趣味的博古風格藏品，例如復興古銅形制的清代（1644–1911）青花瓷及彩瓷。即使在中華域外，參照中華古典也是尋常可見，正如同期展出一組日本明治時期（1868–1912）七寶燒精品所相印證。



29. November 2023 –
24. November 2024

MU Ein Museum der Stadt Frankfurt am Main
MUSEUMS A museum of the city of Frankfurt/Main
UFER

FLEMINGS Hotelpartner
HOTELS Hotel partner

museum angewandte kunst

Schaumainkai 17 Mo, Do geschlossen, Di, Fr–So 10–18 Uhr, Mi 10–20 Uhr
60594 Frankfurt am Main www.museumangewandtekunst.de

Antik?
Renaissancen in der
Ostasiatischen Kunst

Antique?
Renaissances in East Asian Art

1
Archaisierende Weinkanne, Typ *hu*



Bronze, Gold- und Silbereinlagen, China, 17. Jh., H 33,5 cm, im Stil der Zeit der Streitenden Reiche (475–221 v. Chr.), 11563, Schenkung Cords, 1943

Die fein gearbeitete Bronze in *hu*-Form mit stilisiertem Vogelkopf imitiert einen besonderen Typus von Ritualbronzen, die im Grabkult des alten China Verwendung fanden. Nachbildungen archaischer Bronzeformen gab es in China bereits seit der Zeit der Rückbesinnung auf die Antike, die in der Song-Zeit (960–1279) einsetzte.

Hu-type wine vessel in archaic style, cast bronze, gold and silver inlay, China, 17th century

2
Dreifüßritualgefäß für Wein, Typ *he*



Bronzeguss, Gold- und Silbertauschierungen, patiniert, L 24,5 cm, China, Ming-Zeit (17. Jh.) oder früher W.M.P. 104, Sammlung Peter Wilhelm Metzler, Erwerb 1910

Meisterhafte Nachbildung eines zur Zeit der Streitenden Reiche (475–221 v. Chr.) verbreiteten Bronzetypus. Die Kanne ist reich verziert mit zoomorphen Motiven: Füße in Gestalt eines Raubvogels, der auf den Schultern eines Bären(?) kauert, ein Greifenkopf als Tülle sowie der Henkel als Schildkröte mit einem offenen Schlangenflechtmuster als Rücken. Eine sehr ähnliche Kanne wurde Kaiser Wilhelm II im Zuge der Sühne mission des chinesischen Kaiserhauses nach der Ermordung des deutschen Gesandten von Ketteler im Jahr 1900 als Geschenk überreicht.

He-type tripod ritual wine vessel in archaic style, cast bronze, gold and silver inlay, China, Ming dynasty (17th c.) or earlier

Guan-type vase in imitation of arrow throwing bronze vases, China, Qing dynasty, 18th/19th century

3
Vase in Form einer antiken Bronze vom Typ *lei*



Porzellan, graue Craquelé-Glasur in *guanyao*-Art, H 30,5 cm, China, Qing-Zeit, 18. Jh. 10078, erworben bei Kunsthandel W. Henrich, Frankfurt/M., 1942

Die Form in Anlehnung an das archaische Bronzegefäß *lei*. Seitlich an den bauchigen Gefäßkörper angesetzt zwei kleine Henkel in Form von Elefantenköpfen. Die Glasur ahmt die kostbare kaiserliche *guanyao*-Ware der Song-Zeit (960–1279) nach.

Vase formed after an archaic *lei*-type bronze vessel, China, Qing dynasty, 18th century

4
Zwei Vasen in archaisierender Form



Porzellan, graue Craquelé-Glasur in *guanyao*-Art, H 31,8/21,3 cm, China, Qing-Zeit, 18. Jh. 16707/16708, Schenkung Marianne Beuchert, Frankfurt/M., 2003

Two vases of archaic shape, porcelain, grey *guanyao*-type glaze, China, Qing dynasty, 18th century

5
Vase in archaisierender Form



Graue Craquelé-Glasur in *guanyao*-Art, H 27,1 cm, China, Qing-Zeit, 18./19. Jh. 17100, Vermächtnis Wilhelm Selle, 2011

Replik der hoch angesehenen, kaiserlichen *guanyao*-Ware der Song-Zeit (960–1279). Die Form erinnert auch an wesentlich größere, bronzene Vasen für das Pfeilwurf-Spiel, die vor allem in der Ming- und Qing-Zeit verbreitet waren.

Vase in archaic form, porcelain, grey *guanyao*-type glaze, China, Qing dynasty, 18th/19th century

6
Vasenpaar in Form antiker Bronzen vom Typ *gu*



Blau-weiß-Porzellan, H je 24,2 cm, China, Qing-Zeit, Kangxi-Periode (1662–1722) 10723/10724, Schenkung Carl Cords, 1943

Pair of *gu* vases, blue-and-white porcelain, China, Qing dynasty, Kangxi period (1662–1722)

7
Vase in archaisierender *hu*-Form mit zwei Elefantenkopf-Griffen



Porzellan, Robin's Egg-Glasur, H 13,7 cm, China, Qing-Zeit, 19. Jh. 4454, Vermächtnis Johann August Parrot, 1908

Hu vase, porcelain, robin's egg glaze, China, Qing dynasty, 19th century

8
Vasenpaar in archaisierender *hu*-Form mit Ringhenkeln



Steinzeug, Seladon-Glasur, H je 14,9 cm, China, Longquan, Ming-Zeit, 15./16. Jh. 15921a,b, Schenkung Wolfgang Nolting, 1995

Pair of *hu* vases, stoneware, celadon glaze, China, Longquan, Ming dynasty, 15th/16th century

9
Vase in Form einer antiken Bronze vom Typ *hu*



Porzellan, tea dust-Glasur, H 31,8 cm, China, Qing-Zeit, 18. Jh., apokryphe Chenghua-Marke der Ming-Zeit (1465–87) 4888, Sammlung Gustav Schiller, ersteigert bei Bangel, Frankfurt/M., 1908

Hu vase, porcelain, tea dust glaze, China, Qing dynasty, 18th century

10
Archaisierende Vase vom Typ *hu*



Cloisonné, H 37,5 cm, China, Qing-Zeit, Mitte 17. Jh., apokryphe Sechs-Zeichen-Jingtai-Marke (1449–1457) 11408, Schenkung Carl Cords, 1943

Hu vase with apocryphal Jingtai mark, cloisonné, China, mid-17th century

11
Vase in archaisierender *fanghu*-Form



Cloisonné, H 35,0 cm, China, Qing-Zeit, 17./18. Jh. Sammlung Alfons Mumm von Schwarzenstein, Leihgabe aus Privatbesitz

Fanghu vase, cloisonné, China, Qing dynasty, 17th/18th century

Pair of *gu* vases, porcelain, underglaze blue and overglaze celadon and brown glaze, China, Qing dynasty, early Kangxi period (1662–1722)

12
Vase in archaisierender *fanghu*-Form



Blau-weiß-Porzellan, H 34,0 cm, China, Qing-Zeit, Kangxi-Periode (1662–1722) 10712, Schenkung Carl Cords, 1943

Fanghu vase, blue-and-white porcelain, China, Qing dynasty, Kangxi period (1662–1722)

13
Vase in archaisierender Bronzeform



Porzellan, Emailfarben über Glasur, H 20,9 cm, China, Qing-Zeit, frühes 19. Jh., apokryphe Sechs-Zeichen-Yongzheng-Marke (1723–1735) 4158, Schenkung Alfons Mumm von Schwarzenstein, 1906

Vase in archaic bronze shape, porcelain with enameled glaze, China, Qing dynasty, early 19th century

14
Vasenpaar in archaisierender *gu*-Form (aus einer Garniture de Cheminée)



Porzellan, Kobaltblau unter, Seladon und braune Emailfarben über der Glasur, H 47,6 cm, China, Qing-Zeit, frühe Kangxi-Periode (1662–1722), *lingzhi*-Marke in Doppelkreis 10710/10711, Schenkung Carl Cords, 1943

Pair of *gu* vases, porcelain, underglaze blue and overglaze celadon and brown glaze, China, Qing dynasty, early Kangxi period (1662–1722)

15
Vase in *gu*-Form



Blau-weiß-Porzellan, H 53 cm, China, Qing-Zeit, Kangxi-Periode, spätes 17. Jh., am Boden Artemisiablatt-Marke in Doppelkreis 10716, Schenkung Cords, 1943

Gu vase, blue-and-white porcelain, China, Qing dynasty, Kangxi period, late 17th century

16
Vase in *gu*-Form



Blau-weiß-Porzellan, H 47 cm, China, Qing-Zeit, frühe Kangxi-Periode (1662–1675); am Boden *lingzhi*-Marke in Doppelkreis 10720, Schenkung Cords, 1943

Gu vase, blue-and-white porcelain, China, Qing dynasty, early Kangxi period (1662–1675)

17
Vase in *gu*-Form



Blau-weiß-Porzellan, H 45 cm, China, frühe Qing-Zeit, um 1660 St.244, Dauerleihgabe Stadt Frankfurt/M.

Gu vase, blue-and-white porcelain, China, early Qing dynasty, around 1660

18
Drei *zhadou*-Gefäße



Bronze, z.T. vergoldet, H (v.l.n.r.) 10,4 cm, 12,5 cm, 9,8 cm, China, Ming-Zeit, 16./17. Jh. 11557/11558, Schenkung Carl Cords, 1943, 13288, Vermächtnis Eheleute Mannowsky, 1967

Gefäße dieser Art werden in China als *zhadou* bezeichnet und wurden als Behälter für gebrauchte Teeblätter und Tischabfälle benutzt. Am Boden von 11558 (mittleres Objekt) Marke *Chen Dasheng zao* 陳大聲造 („gefertigt für Chen Dasheng“). Chen Dasheng (ca. 1460–1521) war ein ming-zeitlicher Gelehrter und Dichter.

Three *zhadou* vessels for used tea leaves etc., partly gilt bronze, China, Ming dynasty, 16th/17th century

19
Kleine Vase in archaisierender *hu*-Form



Bronzeguss, patiniert, H 15,0 cm, China, wohl Qing-Zeit, 17./18. Jh. 11547, Schenkung Carl Cords, 1943

Small *hu* vase, cast bronze, patinated, China, probably Qing dynasty, 17th/18th century

20
Dreifüß in archaisierender *xian*-Form



Bronzeguss, feuervergoldet, H 18,0 cm, China, Qing-Zeit, 18./19. Jh. 11552, Schenkung Carl Cords, 1943

Tripod in archaic *xian* shape, cast bronze, fire-gilt, China, Qing dynasty, 18th/19th century

21
Dreifüß in archaisierender *ding*-Form



Bronzeguss, Auf- und Einlagen mit Gold- u. Silberdraht, H 14,9 cm, China, Qing-Zeit, 18./19. Jh. 11548, Schenkung Carl Cords, 1943

Tripod in archaic *ding* shape, applied and inlaid gold and silver wires, China, Qing dynasty, 18th/19th century

22
Vase mit Ringhenkeln in archaisierender Form



Bronzeguss, H 22,2 cm, China, Yuan-/frühe Ming-Zeit, 14./15. Jh. 11551, Schenkung Carl Cords, 1943

Vase of archaic form with ring handles, cast bronze, China, Yuan/early Ming dynasty, 14th/15th century

23
Rechteckiges Räucherbecken in archaisierendem Stil



Bronze, patiniert, B 18,5 cm, China, Qing-Zeit, 18. Jh.; am Boden Marke *ding yi jia ban* 鼎一式班 11550, Schenkung Carl Cords, 1943

Rectangular incense burner in archaic style, cast bronze, patinated, China, Qing dynasty, 18th century

24
Räuchergefäß in archaisierender Form



Bronzeguss, Reste von Vergoldung, H 14,9 cm (mit Deckel), China, Qing-Zeit, wohl 18. Jh., apokryphe-Xuande-Marke (1426–1435) senkrecht auf der Wandung 11556, Schenkung Carl Cords, 1943

Incense burner in archaic form, cast bronze, traces of gilding, apocryphical Xuande mark; China, Qing dynasty, probably 18th century

25
Ein Paar Opfergefäße in archaisierender *dou*-Form



Bronzeguss, H je 17,9 cm, China, Qing-Zeit, außen am Fuß Sechs-Zeichen-Qianlong-Marke und -Periode (1736–1795) 11546, Schenkung Carl Cords, 1943

Pair of offering stemcups in archaic *dou* shape, cast bronze, China, Qing Dynasty, six character Qianlong mark and period (1736–1795)

26
Räucherbecken



Bronzeguss, patiniert, Dm 30,2 cm, China, Ming-Zeit, am Boden datierte Inschrift: „Hergestellt unter Aufsicht des Arbeitsministeriums von dem Untertanen Wu Bangzuo im 5. Jahr der Xuande-Ära (1429)“, jedoch wohl Qing-Zeit, 18./19. Jh. 13337, erworben bei Auktion v. Hauswedell & Nolte, Hamburg, 1971

Incense burner, cast bronze, patinated, China, Ming Dynasty, dated Xuande 5 (1429), but probably Qing dynasty, 18th/19th century

27
Flache Deckelvase in archaisierender Form



Nephrit, H 21,9 (mit Deckel), China, Qing-Zeit, 18. Jh. 11073, Schenkung Carl Cords, 1943

Flat vase with lid in archaic shape, nephrite, China, Qing dynasty, 18th century

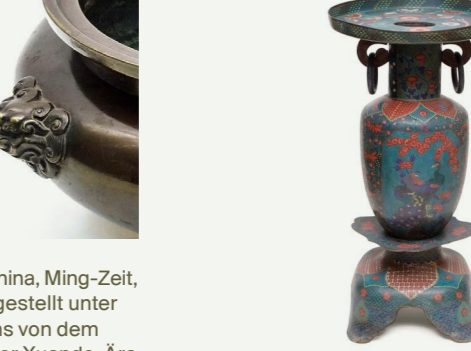
28
Kleines Räuchergefäß in archaisierender Form



Jadeit, B 9,6 cm, China, Qing-Zeit, 18./19. Jh. 14196, Nachlass Maria Gräfin Lanckoronska, geb. Wertheimber, 1980

Small incense burner of archaic shape, jadeite, China, Qing dynasty, 18th/19th century

29
Monumentales Ritualgefäß



Cloisonné, H 79,6 cm, Japan, Ende Edo-/frühe Meiji-Zeit, um 1865–1870 18212, Sammlung H., Schenkung 2017

Antikisierende, in freier Form auf chinesische Bronzenvorbilder zurückgreifende Gefäße waren im japanischen Cloisonné der zweiten Hälfte des 19. Jahrhunderts weit verbreitet.

Monumental ritual vessel, cloisonné, Japan, late Edo/early Meiji era, around 1865–1870

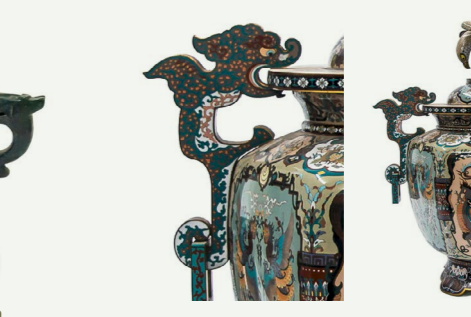
30
Räuchergefäß



Cloisonné, H 30,5 cm, Japan, Kyōto, Meiji-Zeit, um 1890–1900 18178, Schenkung H., 2017

Incense burner, cloisonné, Japan, Kyōto, Meiji era, around 1890–1900

31
Deckelschale in Form eines archaischen chinesischen Ritualgefäßes



Cloisonné, H 46,8 cm, Japan, Kyōto, Meiji-Zeit, um 1890–1900 18179, Schenkung H., 2017

Bowl with lid formed after an archaic Chinese ritual vessel, cloisonné, Japan, Kyōto, Meiji era, around 1890–1900

32
Dreifüß-Ritualgefäß mit Deckel



Cloisonné, H 41,8 cm, Japan, Kyōto, Meiji-Zeit, um 1890–1900 18209, Schenkung H., 2017

Ritual vessel formed as tripod with lid, cloisonné, Japan, Kyōto, Meiji era, around 1890–1900

33
Kelch in jugendstilhaft abgewandelter altchinesischer *gu*-Form



Silber, Cloisonné, H 20,2 cm, Japan, Meiji-Zeit, ca. 1900–1910 18122, Schenkung H., 2016

Goblet of art-nouveau shape referring to the archaic Chinese *gu* form, silver, cloisonné, Japan, Meiji era, around 1900–1910

Erschienen anlässlich der Präsentation „Antik? Renaissance in der Ostasiatischen Kunst“/Published on occasion of the presentation „Antique? Renaissances in East Asian Art“, Museum Angewandte Kunst, Frankfurt/Main, 29.11.2023–24.11.2024
Herausgeber Editors: Stephan von der Schulenburg, Matthias Wagner K
Autor Author: Stephan von der Schulenburg
Lektorat Proofreading: Wolfgang Höhn
Grafische Gestaltung Graphic Design: Jasmin Kress / Fotos Photos: © Ute Kunze
© 2023 Herausgeber Editors, Übersetzer Translators und an Museum Angewandte Kunst Frankfurt/Main